

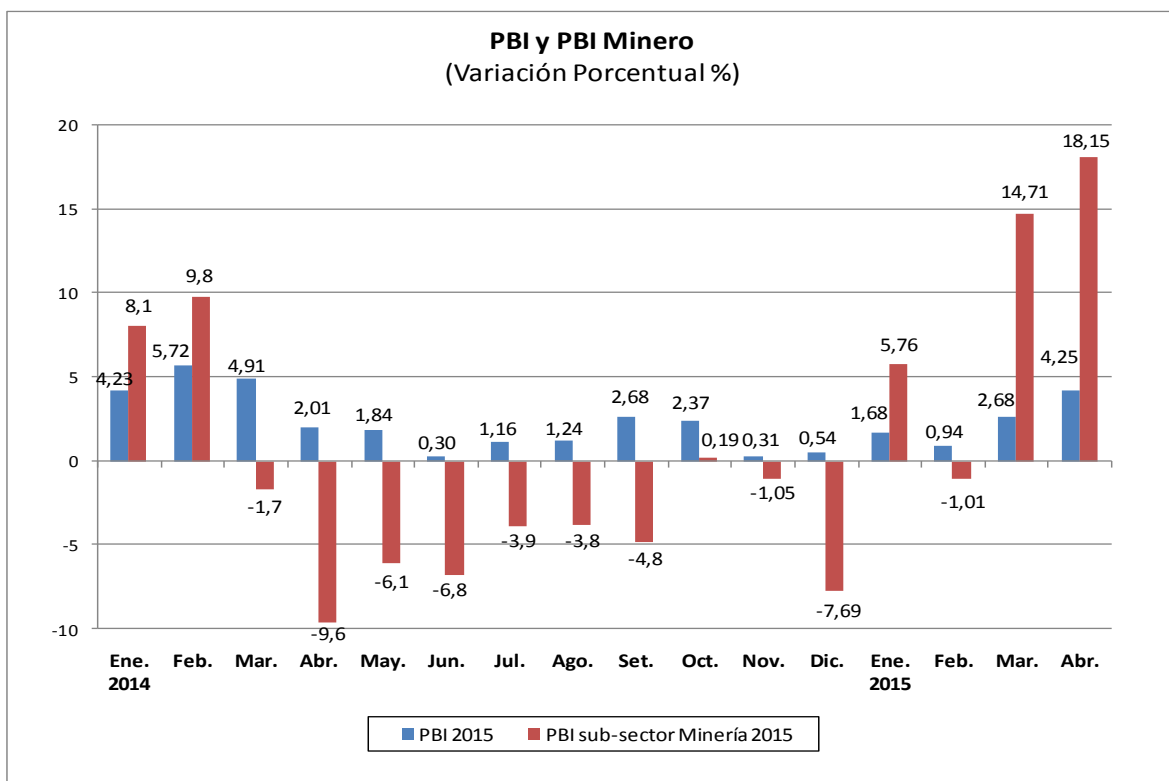
ACTUALIDAD MINERA BOLETIN JUNIO 2015

¿CÓMO VA LA PRODUCCIÓN MINERA?

Según el último reporte de producción del INEI, en abril el PBI peruano creció en 4.25%. Cabe resaltar que la economía peruana no crecía por encima del 4.0% desde marzo del 2014. Así, el crecimiento acumulado del PBI de enero a abril es de 2.39%.

Según el INEI, este resultado se explica por la evolución favorable de los sectores Minería e Hidrocarburos (9.25%), Manufactura (6.10%), y Servicios Prestados a Empresas (5.58%), entre los principales. Por otro lado, se registraron tasas negativas en el sector Construcción (-8.57%) y Agropecuario (-2.22%).

El sub-sector minero creció en abril 18.15%. Con ello, se repite un crecimiento significativo por segundo mes consecutivo, revirtiendo los malos resultados del 2014. Por su parte, el sector hidrocarburos se contrajo en -17.11% en el mismo mes.



Fuente: INEI. Elaboración: Cooperacion.

Esta importante recuperación del sector minero en abril responde principalmente a un mayor volumen de producción de cobre (21.28%), zinc (17.70%) y oro (14.91%). De hecho, el crecimiento del cobre representó un aporte positivo de 6.91 puntos porcentuales al resultado total del sector (es decir, la tercera parte del crecimiento de abril). Cabe

resaltar que tanto el cobre como el oro representan el 30.16% y el 20.60% de la producción minera nacional, respectivamente.

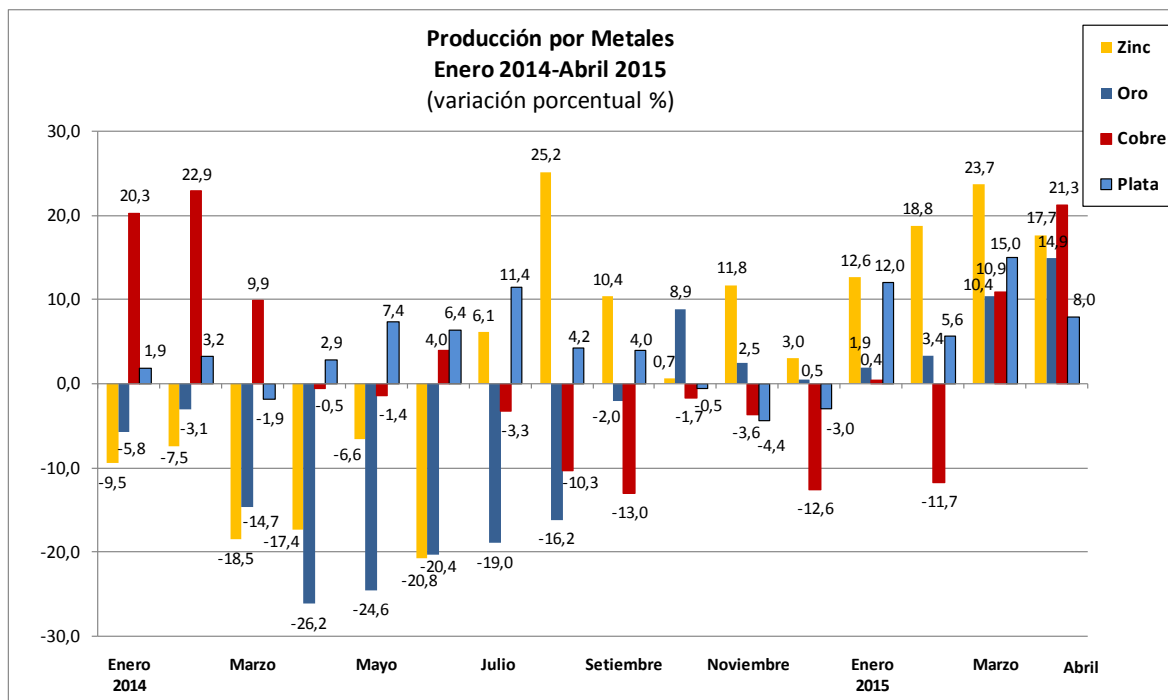
Sector Minería e Hidrocarburos: Abril 2015 (Año Base 2007)			
	Ponderación	Variación Porcentual 2015/2014	
		Abril	Enero-Abril
Sector Minería e Hidrocarburos	100	9.25	5.32
Minería metálica	84.64	18.15	9.3
Cobre	30.16	21.28	4.88
Oro	20.6	14.91	7.59
Zinc	15.39	17.70	18.12
Plata	7.34	-0.42	7.97
Molibdeno	5.43	45.05	21.83
Plomo	3.13	27.28	23.65
Hierro	1.78	-0.11	9.45
Estaño	0.81	15.06	-13.62
Hidrocarburos	15.36	-17.11	-7.50
Petróleo Crudo	9.96	-13.37	-13.51
Líquidos de Gas Natural	4.2	-23.67	-5.54
Gas Natural	1.21	-8.17	-2.08

Fuente: INEI. Elaboración: CooperAcción.

La expansión en la producción de **cobre** ha sido determinada por la mayor extracción y procesamiento de la Minera Chinalco Perú (Toromocho), el significativo aporte de Hudbay con su unidad minera Constancia (con cerca del 7% de la producción total, la cual empezó a operar en enero del 2015) y los incrementos en Antamina, Southern Perú, Argentum, Gold Fields La Cima y El Brocal.

Por su parte, la recuperación en la producción de **oro** en abril (en 14.91%) equivale a la tasa más alta registrada desde agosto del 2013. Este resultado se debe a la mayor actividad extractiva de Yanacocha, Barrick Misquichilca, Gold Fields La Cima, Antapaccay, Minsur y de los productores artesanales de Madre de Dios.

En el caso del **zinc**, se mantuvo un crecimiento por décimo mes consecutivo, sustentado en la mayor actividad productiva de Sociedad Minera El Brocal, Antamina, Volcan, Raura, Minera Chinalco Perú, Caudalosa, San Ignacio de Morocha, Quenuales y Atacocha.

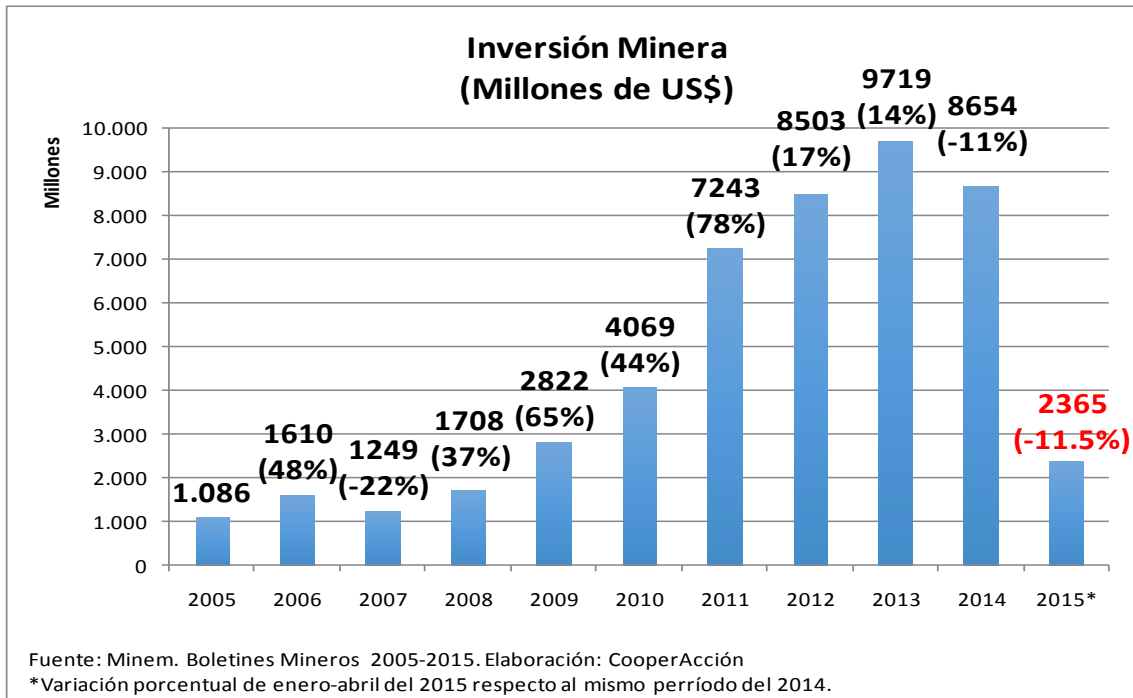


Fuente: INEI. Elaboración: Cooperación.

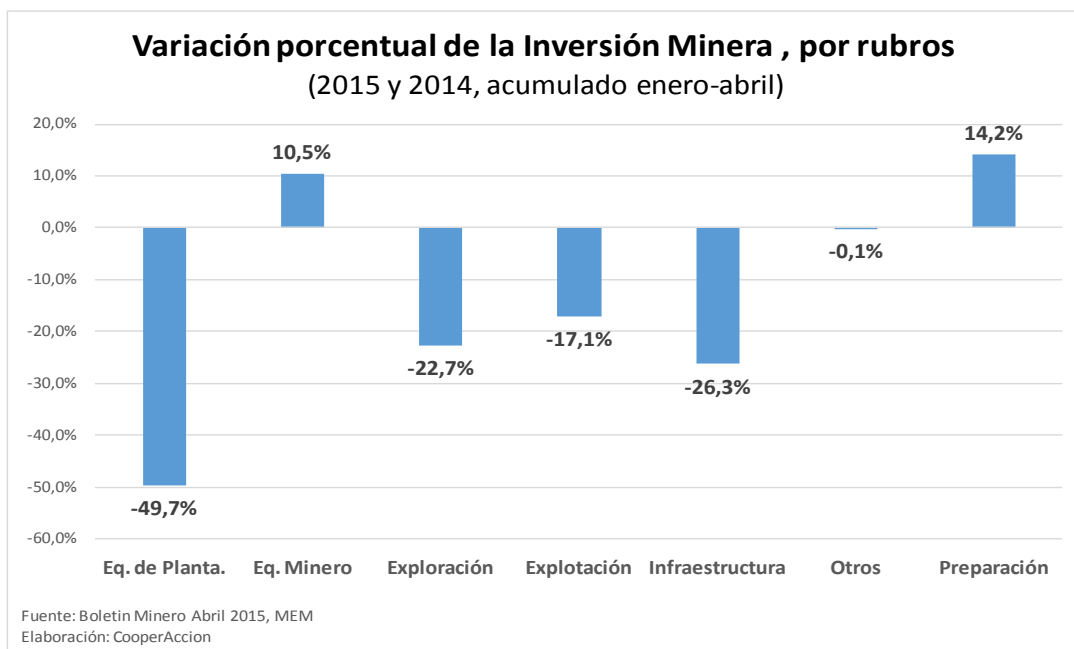
¿CÓMO VA LA INVERSIÓN EN MINERÍA?

La inversión minera acumulada a abril del 2015 alcanzó un total US\$ 1,365'400,177 millones, lo que representa una caída de -11.5% respecto a la inversión del sector en similar período del 2014.

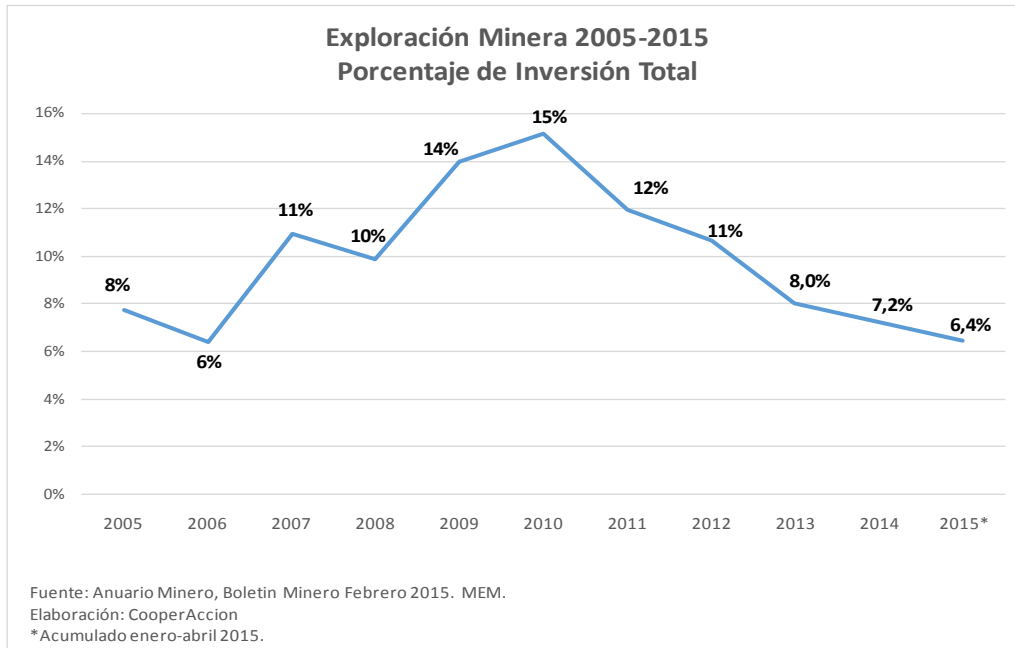
Este resultado corrobora una reducción en la inversión minera tal como sucedió el 2014, luego de crecer de manera sostenida el 2011 en 78%, el 2012 en 17% y el 2013 en 14%. De mantenerse esta tendencia, durante el 2015 la inversión total del sector minero se ubicaría entre los US\$ 7.000 y US\$ 8.000 millones, similar a la obtenida en el 2011 y 2012 y superior a los niveles alcanzados durante la década pasada.



A abril del 2015, se observa que la caída de la inversión minera ha afectado a cuatro de sus siete rubros. Entre enero y abril, la inversión en equipamiento de planta cayó en -49.7%, exploración en -22.7%, explotación en -17.1%; e inversión en infraestructura en -26.3%. Tan solo los rubros de equipamiento minero (10.5%) y preparación (14.2%) muestran tasas positivas.



La exploración minera es el rubro que indica el futuro de las inversiones mineras y, durante el 2015, continúa retrocediendo. Igualmente, la participación de la inversión en exploración dentro del total de inversiones mineras ha venido cayendo durante los últimos cinco años. Como se observa en el gráfico siguiente, la participación de la exploración ha retrocedido de un 15% en el 2010, a 8% en el 2013, 7.2% en el 2014, llegando a representar solo un 6.4% de las inversiones totales durante el 2015.



Por último, un tema a resaltar es que viene produciendo una reconfiguración de la inversión en términos geográficos dentro del país. Así, en lo que va del año, el 71% del flujo de inversión y el 66% de la cartera estimada de proyectos mineros están concentrados en la macro región sur. Por su parte, las zonas norte y centro tienen participaciones bastante menores.

EL CONTEXTO GLOBAL Y LAS COTIZACIONES MINERAS

La economía mundial continúa mostrando un crecimiento moderado, aunque con una proyección a la baja. De hecho, según el último reporte de inflación del BCRP, ésta ya no crecería a 2.3%, sino a 2.1%. Básicamente, debido a una menor recuperación de Estados Unidos (pasa de 3.1% a 2.4% para el 2015), Japón (de 1.3% a 0.9%), y varias de las principales economías emergentes tales como China (de 7.0% a 6.8%), Rusia y Brasil.

Sin embargo, estos resultados son heterogéneos, ya que se observan señales de recuperación en otras economías como la eurozona, que eleva su proyección de crecimiento hasta 1.5% para este año, y también en la India.

Por su parte, varios países de América Latina presentan una tasa de crecimiento menor al esperado, con una significativa desaceleración en los casos de Brasil, Chile y Perú. Según el BCRP, esta tendencia se mantiene en los primeros meses de 2015 reflejado en indicadores tales como la producción industrial, confianza económica, índices agregados de actividad económica, entre otros. Este desempeño es explicado tanto por un menor impulso externo debido al menor crecimiento de los socios comerciales (sobre todo China) y la caída de los precios de los principales productos de exportación, así como por un menor impulso de la demanda interna (en particular, la inversión y el consumo privado).

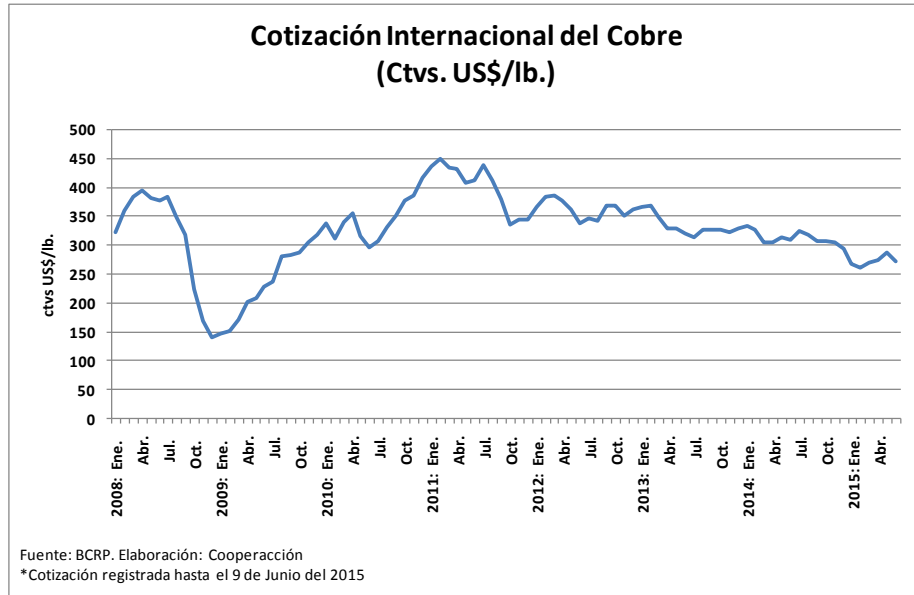
Cotizaciones de los Principales Metales					
	Cobre	Plomo	Zinc	Plata	Oro
Periodo	Ctv US\$/Lb.	Ctv US\$/Lb.	Ctv US\$/Lb.	US\$/Oz.	US\$/Oz.
2008	316.02	94.87	85.17	14.96	871.70
2009	232.61	77.70	74.64	14.55	972.17
2010	341.68	100.73	101.78	20.09	1225.51
2011	401.40	110.06	91.48	35.12	1572.61
2012	360.65	91.61	88.48	31.17	1669.10
2013	332.31	97.17	86.65	23.86	1411.00
2014	311.16	95.07	98.07	19.08	1266.09
2015					
Enero	266.49	82.88	95.81	17.21	1249.18
Febrero	258.64	81.86	95.40	16.82	1227.19
Marzo	268.79	80.97	92.04	16.24	1178.63
Abril	273.45	90.71	100.10	16.34	1197.91
Mayo	285.79	91.20	103.86	16.84	1199.17
Junio 1-9	270.49	86.79	97.13	16.35	1181.93
Var. % mes	-5.4	-4.8	-6.5	-2.9	-1.4
Var. % 12 meses	-12.4	-9.0	0.7	-17.8	-7.6
Var. % acumulada	- 7.2	- 1.4	- 1.4	0.1	- 1.6

Fuente: Bolsa de Metales de Londres (LME) y BCRP

Elaboración: CooperAcción

El **cobre** alcanzó a inicios de junio un precio promedio de US\$/lb. 2.70, lo cual representa una disminución de -5.4% respecto a la cotización del mes anterior. En lo que va del 2015 presenta una caída acumulada de -7.2% y en los últimos 12 meses de -12.4%, con ello se acerca a uno de sus niveles más bajos en más de cinco años. La baja en la cotización del cobre durante estas últimas semanas obedeció a los temores de una desaceleración en la

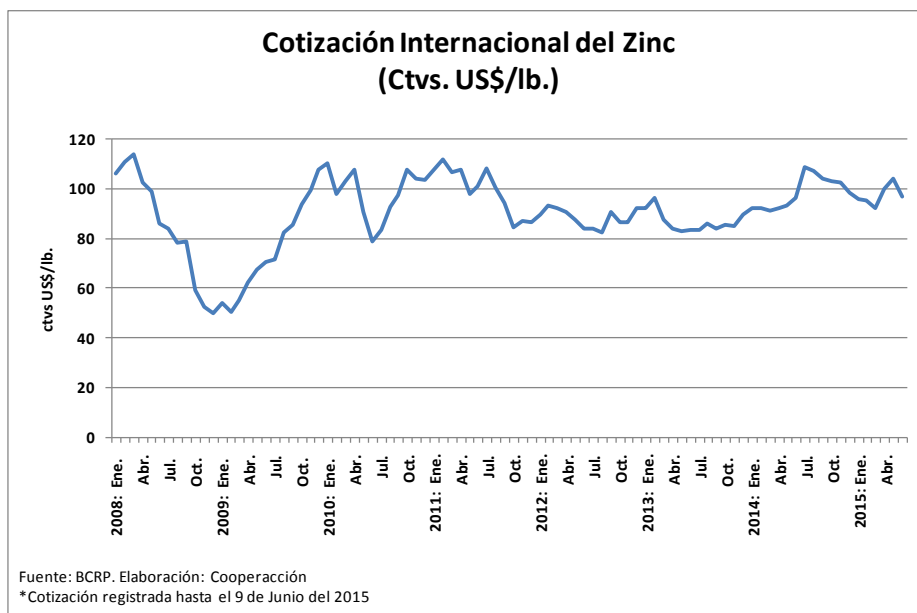
demanda estacional de China, aunque la caída fue limitada por la continua disminución de existencias en la Bolsa de Metales de Londres.



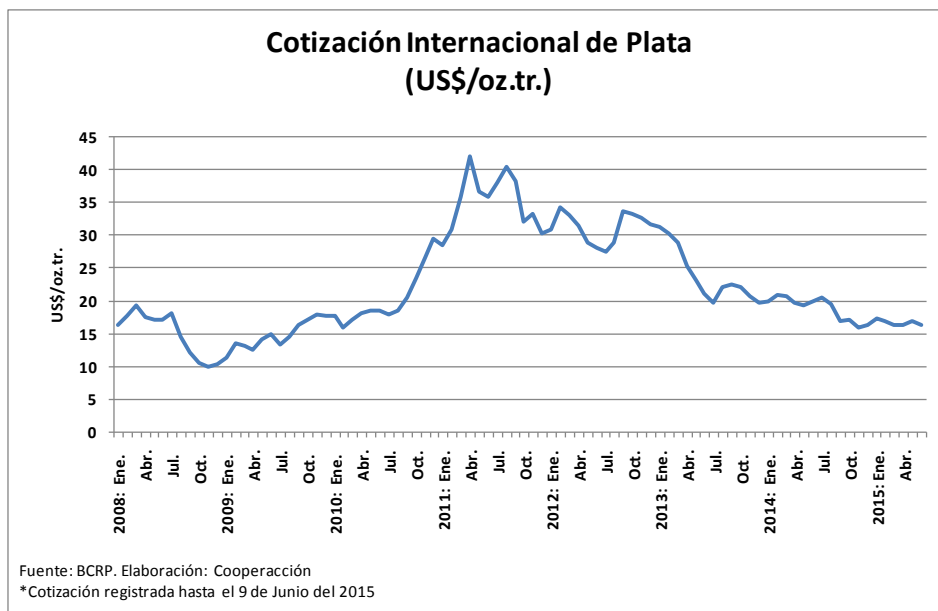
El **oro** tuvo una cotización promedio de US\$/Oz.Tr.1,181 hacia comienzos de junio, lo que representa una reducción de -1.40% respecto al último mes. En el acumulado en los últimos doce meses presenta una caída de -7.6%. El precio del oro cayó debido a las expectativas de alza de tasas de interés por parte de la Reserva Federal y la menor demanda proveniente de China.



El precio del **zinc** registró un promedio de US\$/lb. 0.97 a comienzos de junio, lo que representa una reducción de -6.5% respecto al mes previo. Sin embargo, en lo que va del 2015 mostró una disminución menor de -1.4% y en los últimos doce meses un ligero repunte de 0.7%. El retroceso en el precio del zinc se sustentó en temores de desaceleración de la demanda china y en las mayores existencias registradas en la Bolsa de Metales de Londres. Desde el 2010 se observa que la cotización del zinc oscila mayormente entre US\$/lb. 0.80 y US\$/lb. 1.15, sin mostrar una tendencia definitiva, diferente a lo que sucede en el caso del cobre y el oro que presentan una tendencia a la baja.



La **plata** tuvo una cotización promedio de US\$/oz.16.35 hacia inicios de junio, lo cual representa una disminución de -2.9% respecto al último mes. Desde el 2011 el precio de la plata experimenta una caída constante, de hecho, en los últimos doce meses se redujo en -17.8%, siendo una de las cotizaciones de minerales que más han caído. A pesar de ello, en lo que va del año su cotización se ha mantenido estable ligeramente por encima de las US\$/oz.16.00. La reducción en el precio de este mineral ha debido principalmente al fortalecimiento del dólar, así como una débil demanda de este metal.



¿CÓMO VAN LAS EXPORTACIONES MINERAS?

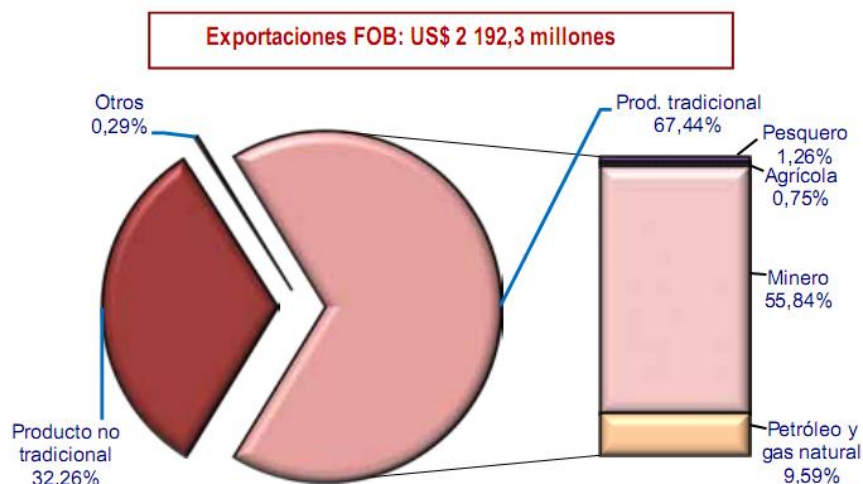
Durante abril del 2015, las exportaciones peruanas a valores FOB se redujeron en -27.6%. Este comportamiento se explica tanto por una caída del volumen en -18.8% como por una caída de los precios en -10.8%¹. Así, entre enero y abril las exportaciones mantienen este retroceso al presentar una caída acumulada de -19.5%.

La exportación de los productos tradicionales conforman el 67.4% del valor total exportado y se han reducido en -31.5%. Los productos no tradicionales conforman el 32.2% y registraron también una caída de -17.2%. La caída en la exportación de productos tradicionales se debe a un efecto combinado de menores volúmenes y precios, mientras que en los productos no tradicionales se debe exclusivamente a un menor volumen exportado (sus precios se han mantenido estables).

Los sectores que más redujeron sus exportaciones en abril fueron el minero, hidrocarburos, textil y metalmecánico, principalmente.

¹Índice promedio de precios a valor FOB.

Exportación FOB según sector económico: Abril 2015
(Estructura porcentual nominal)



Fuente: Superintendencia Nacional de Aduanas y de Administración Tributaria.
Instituto Nacional de Estadística e Informática.

A pesar de la recuperación de la producción minera (PBI), las exportaciones mineras registraron en abril del 2015 una reducción de -19.6% respecto al mismo mes del año anterior. En lo que va del año la caída acumulada es de -12.1% al sumar las exportaciones US\$ 5,828 millones de dólares a valor corriente. Así el principal producto minero que disminuyó sus ventas drásticamente fue el cobre (en -29.2%), seguido por el zinc y el plomo. Por su parte, el oro aumentó sus envíos en 3.3%. Cabe resaltar que el cobre y el oro contribuyen de manera conjunta con el 75% del valor minero exportado (39% el cobre y 36% el oro).

Al mes de abril del 2015 el sub-sector minero continuaba siendo el principal componente de las exportaciones peruanas: representó el 82.79% de las exportaciones tradicionales y 55.84% de las exportaciones totales.

De hecho, durante ese mismo mes el cobre ocupó el primer lugar en el ranking de exportaciones peruanas, medido en valor FOB, al sumar US\$ 549 millones. Y el oro ocupa el segundo lugar ya que registró US\$ 509 millones.

Exportaciones Mineras (en millones de US\$)								
Año	Cobre	Plomo	Zinc	Plata	Hierro	Oro	Estaño	Total
2007	7,217	1,033	2,526	536	286	4,072	489	17,169
2008	7,663	1,136	1,467	595	385	5,588	695	18,657
2009	5,963	1,112	1,225	214	299	6,802	476	16,361
2010	8,870	1,579	1,691	118	523	7,756	663	21,723
2011	10,646	2,388	1,512	216	1,023	9,810	755	26,952
2012	10,483	2,501	1,331	209	845	9,558	526	25,921
2013	9,813	1,759	845	479	857	8,061	496	23,257
2014	8,807	1,515	1,504	331	647	6,742	478	20,410

2015								
Enero	580	135	145	12	43	576	35	1,558
Febrero	587	130	125	8	34	495	32	1,434
Marzo	596	140	120	8	26	522	32	1,475
Abril	549	93	115	10	38	509	29	1,359
Var.%Abr15/ Abr14	-29.2	-11.9	-16.4	-72.7	-43.2	3.3	-42.0	-19.6
Acumulado ene - abr 2014	2809.5	407.3	494.9	173.9	283.3	2142.3	208.1	6628.7
Acumulado ene - abr 2015	2311.7	500.3	505.2	39.9	141.8	2098.5	130.0	5828.3
Var.% Acumulada (2015-2014)	-17.7	22.8	2.1	-77.1	-49.9	-2.0	-37.5	-12.1

¿CÓMO VA LA RECAUDACIÓN DEL SECTOR MINERO?

Durante el mes de abril la recaudación general se redujo en -11.6%, según información de SUNAT, continuando la tendencia negativa ocurrida desde finales del 2014.

Durante abril los Ingresos Tributarios bajaron en -13.6%, el cual constituye el 88% del total recaudado. En el caso del Impuesto General a la Renta (IGR) -que forma parte de esta categoría- éste cayó en -13.1%.

INGRESOS DEL GOBIERNO CENTRAL CONSOLIDADO (Millones de Nuevos Soles)	Acumulado al mes de abril		Var.real % 2015/2014		%
	2014	2015	Mes	Acum.	
Total (I+II+III)	38.501,6	36.643,0	-11,6	-7,6	100%
I. Ingresos Tributarios del Gobierno Central	34.250,5	32.217,1	-13,6	-8,6	88%
Impuesto a la Renta	16.235,6	15.028,3	-13,1	-10,1	
Primera Categoría	120,2	146,3	18,0	18,1	
Segunda Categoría	506,6	606,6	19,6	16,3	
Tercera Categoría	7.086,6	6.564,2	-19,7	-10,0	
Cuarta Categoría	297,0	283,2	-11,6	-7,4	
- Cuenta Propia	17,7	17,4	-7,6	-4,4	
- Cuenta Terceros	279,4	265,8	-11,8	-7,6	
Quinta Categoría	3.394,2	3.296,7	-6,8	-5,7	
No domiciliados	1.448,7	1.067,2	-45,1	-28,3	
Regularización	3.219,2	2.891,3	-9,9	-12,8	
- Personas Naturales	426,8	418,1	-5,1	-4,9	
- Personas Jurídicas	2.792,4	2.473,2	-10,5	-14,0	
Régimen Especial del Impuesto a la Renta	89,2	100,6	12,5	9,4	
Otras Rentas 1/	73,7	72,2	-0,9	-4,8	
A la Producción y Consumo	18.824,4	18.722,5	-9,3	-3,4	
A la Importación	541,7	550,9	-17,7	-1,2	
Otros Ingresos	2.321,7	1.949,0	-11,5	-18,6	
Devoluciones 5/	-3.672,9	-4.033,6	17,0	6,6	
II. Contribuciones Sociales	3.874,4	4.125,9	7,0	3,4	11%
Contribución al Seguro Social de Salud (EsSalud)	2.817,1	2.994,3	5,7	3,2	
Contribución al Sistema Nacional de Pensiones (ONP)	1.004,1	1.072,1	3,6	3,7	
Contribución Solidaria para la Asistencia Previsional 6/	53,2	59,4	82,4	8,1	
III. Ingresos No Tributarios	376,7	300,0	255,9	-22,5	1%
Regalías Mineras	3,4	48,5	1.617,6	1.284,5	
Regalías Mineras Ley N° 29788	113,5	95,9	-100,0	-17,8	
Gravámen Especial a la Minería	238,4	143,7	-94,9	-41,3	
Otros Ingresos No Tributarios 7/	21,5	11,9	-57,2	-45,9	

Fuente: SUNAT

Elaboración: CooperAcción

El Impuesto a la Renta de tercera categoría a abril del 2015 -considerando la regularización- presentó una considerable caída de -14.6%, la cual responde principalmente al menor pago de los sectores de otros servicios, comercio, hidrocarburos y manufactura (ver cuadro siguiente). En el lado opuesto, creció la recaudación en los sectores construcción y minería.

IMPUESTO A LA RENTA Y REGULARIZACIÓN DE TERCERA CATEGORÍA, SEGÚN ACTIVIDAD ECONÓMICA 2007-2015
Millones de Nuevos Soles

	2007	2008	2009	2010	2011	2012	2013	2014	2015	Variación real 2015/2014	
	Ene.-Dic.	Ene.-Dic.	Ene.-Dic.	Ene.-Dic.	Ene.-Dic.	Ene.-Dic.	Ene.-Dic.	Ene.-Dic.	Ene.-Abr.	Mes	Acumulada
Total	17.087	17.169	12.907	17.508	23.308	25.141	22.662	22.239	9.037	-14,6	-11,1
Agropecuario	86	54	38	44	92	76	96	85	52	51,6	27,7
Pesca	114	59	54	124	134	143	94	116	27	-66,8	-48,0
Minería e Hidrocarburos	9.672	7.739	3.561	6.674	9.600	8.709	5.378	4.479	1.052	-37,7	-46,1
- Minería	8.703	6.743	3.018	5.618	7.764	6.456	3.321	2.251	632	8,7	-32,9
- Hidrocarburos	969	996	543	1.056	1.835	2.253	2.057	2.228	420	-56,3	-58,5
Manufactura	1.729	2.235	2.004	2.307	2.938	3.267	3.167	2.860	1.034	-12,8	-17,5
Otros servicios	3.541	4.454	4.604	5.377	6.585	8.131	8.527	8.936	4.465	-11,9	9,2
Construcción	343	395	548	715	1.050	1.385	1.522	1.972	953	6,9	-7,0
Comercio	1.602	2.235	2.099	2.267	2.909	3.430	3.878	3.790	1.454	-21,9	-17,2
Part. Minera (%)	50,9%	39,3%	23,4%	32,1%	33,3%	25,7%	14,7%	10,1%	7,0%		

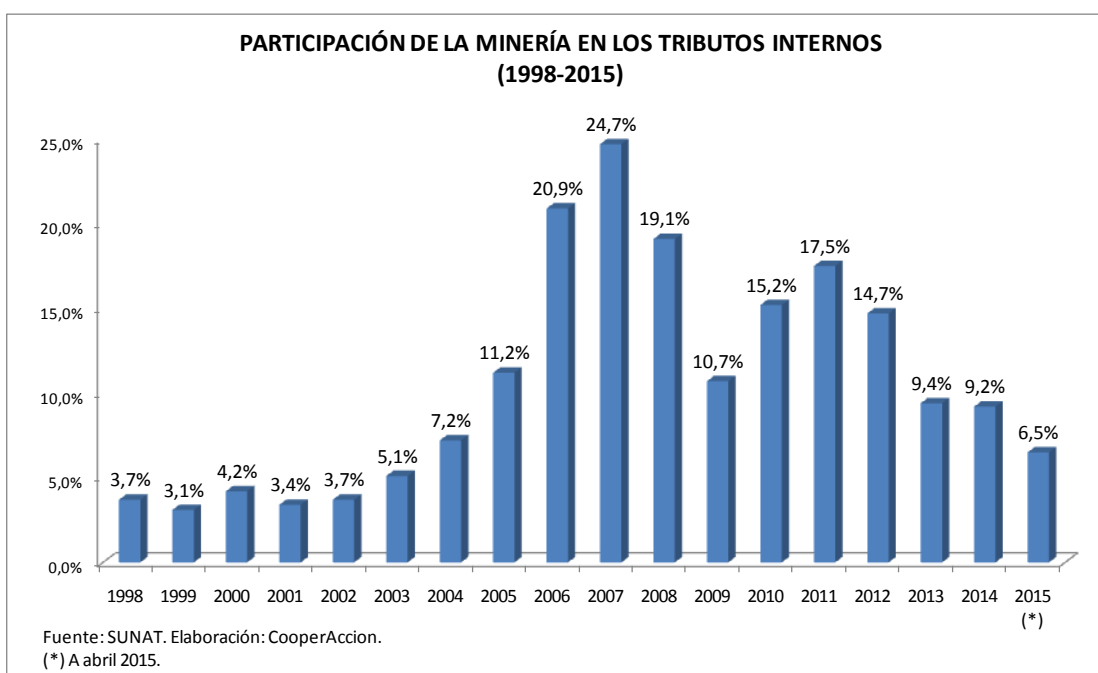
1/ Incluye regularización anual del Impuesto a la Renta

Fuente: SUNAT

Elaboración: CooperAcción

Al analizar la estructura porcentual del IGR a abril del 2015 se observa que el sub-sector minero aportó con 7.0% de todo el Impuesto a la Renta de tercera categoría recaudado. De hecho, el aporte del sector minero ha ido disminuyendo durante los últimos ocho años: en la tabla anterior se observa que el 2007 representó el 50.9%; en el 2010 el 32.1%; en el 2012 un 25.7%, hasta reducirse a 10.1% durante el 2014.

En términos agregados, el sub-sector de minería redujo su contribución anual en los tributos internos totales que recibe el Estado peruano de un pico de participación de 24.7% en el 2007 (debido a la alta cotización de los precios de los minerales) a 9.2% el 2014 y 6.5% a abril del 2015.



LOS ACCIDENTES FATALES EN EL SECTOR MINERO

A la fecha, el Ministerio de Energía y Minas ha hecho públicos los registros de accidentes fatales ocurridos hasta el 8 de mayo del 2015. Durante el presente año se han registrado 14 víctimas: seis laboraban en empresas contratistas, cinco en empresas mineras y tres en empresas conexas.

Accidentes Mortales en Minería (AÑOS 2009 - 2015)

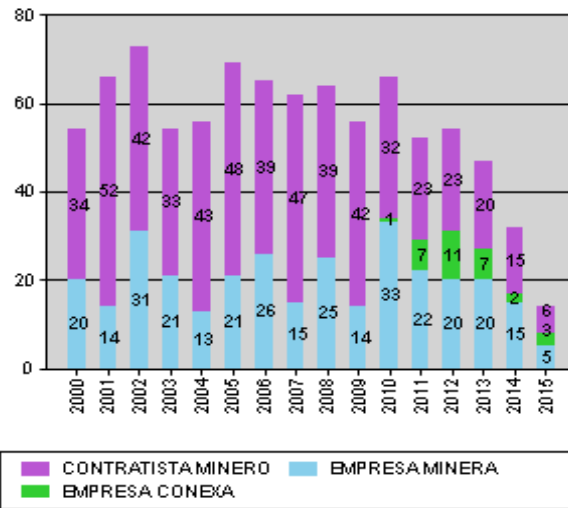
AÑO	ENE.	FEB.	MAR.	ABR.	MAY.	JUN.	JUL.	AGO.	SEP.	OCT.	NOV.	DIC.	Total
2015	5	2	5	2									14
2014	6	1	1	1	1	3	7	2	2	0	1	7	32
2013	4	6	5	6	1	4	4	4	5	2	4	2	47
2012	2	6	8	2	4	2	5	5	3	8	4	4	53
2011	4	8	2	5	6	5	4	5	4	5	1	3	52
2010	5	13	1	6	5	9	6	4	3	4	4	6	66
2009	4	14	6	2	3	8	6	4	2	1	4	2	56

Nota:- Información al 8 de mayo del 2015

Fuente: Ministerio Energía y Minas

Considerando las empresas mineras para los que trabajaron directa e indirectamente las víctimas, las empresas mineras que registran accidentes fatales son: Sociedad Minera Corona (2), Cía Minera Casapalca (1), Empresa Administradora Chungar S.A.C. (1), Cía de Minas Buenaventura (1), Minera Chinalco Perú (1), Sociedad Minera Cerro Verde (1), Consorcio Minero Horizonte (1), Catalina Huanca Sociedad Minera (1), Cia Minera San Ignacio de Morococha (1), Cía Minera Poderosa (1), Sociedad Minera Baya (1), Doe Run en liquidación (1), Obras Civiles y Mineras (1).

**Evolución Accidentes Mortales
Empresa Minera - Contratista Minero 2000 - 2015**



Fuente: Ministerio de Energía y Minas